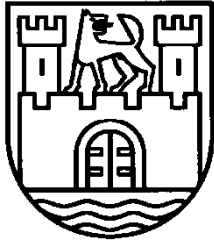


FÜR DIE STADT WOLFSBURG



Herausgegeben vom

Oberbürgermeister der Stadt Wolfsburg,
Porschestraße 49, 38440 Wolfsburg

Herstellung:
Stadt Wolfsburg,
Grundstücks- und Gebäudemanagement,
Porschestraße 49
38440 Wolfsburg

Druck:
Stadt Wolfsburg
Druckerei



Jahrgang 17

Wolfsburg, 17. April 2020

Nummer 27

Inhaltsverzeichnis

Allgemeinverfügung der Stadt Wolfsburg zur Beschränkung von sozialen Kontakten im öffentlichen Bereich angesichts der Corona-Epidemie und zum Schutz der Bevölkerung vor der Verbreitung des Coronavirus SARS-CoV-2 auf dem Gebiet der Stadt Wolfsburg	Seite 228 - 240
--	-----------------

Bekanntmachungen der Stadt Wolfsburg

Allgemeinverfügung der Stadt Wolfsburg

zur Beschränkung von sozialen Kontakten im öffentlichen Bereich angesichts der Corona-Epidemie und zum Schutz der Bevölkerung vor der Verbreitung des Coronavirus SARS-CoV-2 auf dem Gebiet der Stadt Wolfsburg

Die Stadt Wolfsburg erlässt gemäß § 28 Abs. 1 des Infektionsschutzgesetzes (IfSG), § 14 Abs. 1 S. 1, Abs. 6 des Niedersächsischen Kommunalverfassungsgesetzes (NKomVG) in Verbindung mit § 2 Abs. 1 Nr. 2, § 3 Abs. 1 S. 1 Nr. 1 des Niedersächsischen Gesetzes über den öffentlichen Gesundheitsdienst (NGöGD) in Verbindung mit § 1 Abs. 1 Niedersächsisches Verwaltungsverfahrensgesetz (NVwVfG) und § 35 Satz 2 Verwaltungsverfahrensgesetz (VwVfG) folgende

Allgemeinverfügung

§ 1

(1) Jede Person hat physische Kontakte zu anderen Menschen, die nicht zu den Angehörigen des eigenen Hausstandes gehören, auf ein absolut nötiges Minimum zu reduzieren.

(2) Für den Publikumsverkehr und Besuche sind geschlossen:

1. Bars, Clubs, Kulturzentren, Diskotheken und ähnliche Einrichtungen,
2. Theater, Opern, Konzerthäuser, Museen und ähnliche Einrichtungen und unabhängig von der jeweiligen Trägerschaft oder von Eigentumsverhältnissen,
3. Messen, Ausstellungen, Kinos, Zoos, Freizeit- und Tierparks, Seilbahnen und Angebote von Freizeitaktivitäten, Spezialmärkte, Spielhallen, Spielbanken, Wettannahmestellen und ähnliche Einrichtungen, jeweils sowohl innerhalb als auch außerhalb von Gebäuden,

4. Prostitutionsstätten, Bordelle und ähnliche Einrichtungen,
5. öffentliche und private Sportanlagen, Schwimm- und Spaßbäder, Fitnessstudios, Saunen und ähnliche Einrichtungen,
6. alle Spielplätze einschließlich Indoor-Spielplätze,
7. alle Verkaufsstellen des Einzelhandels, einschließlich der Outlet-Center und der Verkaufsstellen in Einkaufszentren, soweit sie nicht nach § 3 Nr. 6 und 7 zulässig sind.

Zulässig im Sinne von Satz 1 Nr. 7 sind auch Verkaufsstellen mit gemischtem Sortiment, das auch regelmäßig Waren umfasst, die dem Sortiment einer der in § 3 Nr. 7 Buchst. a bis t genannten Verkaufsstellen entspricht, wenn die Waren den Schwerpunkt des Sortiments bilden; bilden die betreffenden Waren nicht den Schwerpunkt des Sortiments, so ist der Verkauf nur dieser Waren zulässig.

(3) Betreiberinnen und Betreibern von Beherbergungsstätten und ähnlichen Einrichtungen, Hotels, Campingplätzen, Wohnmobilstellplätzen sowie privaten und gewerblichen Vermieterinnen und Vermietern von Ferienwohnungen, Ferienzimmern, Übernachtungs- und Schlafgelegenheiten und ähnlichen Einrichtungen für Beherbergungen und Übernachtungen ist es untersagt, Personen zu touristischen Zwecken zu beherbergen. Dies gilt auch für Betreiber von Kureinrichtungen und präventiven Reha-Einrichtungen. Anschlussheilbehandlungen im Sinne des Fünften Buchs des Sozialgesetzbuches sind hiervon ausgenommen.

(4) Verboten sind:

1. Zusammenkünfte in Vereinseinrichtungen und sonstigen Sport- und Freizeiteinrichtungen sowie die Wahrnehmung von Angeboten in Volkshochschulen, Musikschulen und sonstigen öffentlichen und privaten Bildungseinrichtungen im außerschulischen Bereich,
2. der kurzfristige Aufenthalt zu touristischen Zwecken in Zweitwohnungen,
3. Zusammenkünfte in Kirchen, Moscheen, Synagogen und die Zusammenkünfte anderer Glaubensgemeinschaften, einschließlich der Zusammenkünfte in Gemeindezentren,
4. alle öffentlichen Veranstaltungen, ausgenommen Sitzungen der kommunalen Vertretungen und Gremien sowie des Landtages und seiner Ausschüsse und Gremien.

Auch der Besuch der Zusammenkünfte nach Satz 1 Nrn. 1, 3 und 4 ist mit Ausnahme der Sitzungen kommunaler Vertretungen und Gremien verboten.

(5) In jedem Fall bleiben bis zum Ablauf des 31. August 2020 verboten Veranstaltungen, Zusammenkünfte und ähnliche Ansammlungen von Menschen mit 1000 oder mehr Teilnehmenden, Zuschauenden und Zuhörenden (Großveranstaltungen); auch der Besuch dieser Großveranstaltungen ist verboten.

§ 1 a

(1) In allen Schulen ist der Präsenzunterricht untersagt. Ausgenommen von der Untersagung nach Satz 1 ist der Unterricht des Schuljahrgangs 13 in Schulen des Sekundarbereichs II und der Unterricht der Schuljahrgänge 9 und 10 in Abschlussklassen des Sekundarbereichs I, nicht jedoch der Unterricht im Fach Sport. Untersagt ist auch die Durchführung sonstiger schulischer Veranstaltungen einschließlich Schulfahrten und ähnlicher Schulveranstaltungen sowie nichtschulischer Veranstaltungen, wie Sportveranstaltungen, Theateraufführungen, Vortragsveranstaltungen, Projektwochen, Konzerte und vergleichbare Veranstaltungen. Schulfahrten im Sinne des Satzes 3 sind Schulveranstaltungen, die mit Fahrtzielen außerhalb des Schulstandortes verbunden sind, mit denen definierte Bildungs- und Erziehungsziele verfolgt werden; dazu zählen auch Schüleraustauschfahrten und Schullandheimaufenthalte sowie unterrichtsbedingte Fahrten zu außerschulischen Lernorten.

(2) Ausgenommen von Absatz 1 Sätze 1 und 2 ist die Notbetreuung in kleinen Gruppen an Schulen für die Schuljahrgänge 1 bis 8 in der Zeit von 8:00 Uhr bis 13:00 Uhr. Über diesen Zeitraum hinaus kann eine zeitlich erweiterte Notbetreuung an Ganztagschulen stattfinden. Die Notbetreuung ist auf das notwendige und epidemiologisch vertretbare Maß zu begrenzen. Die Notbetreuung dient dazu, Kinder aufzunehmen, bei denen mindestens eine Erziehungsberechtigte oder ein Erziehungsberechtigter in betriebsnotwendiger Stellung in einem Berufszweig von allgemeinem öffentlichem Interesse tätig ist. Ausgenommen ist auch die Betreuung in besonderen Härtefällen wie drohender Kündigung und erheblichem Verdienstausschlag.

(3) Schulen im Sinne der Absätze 1 und 2 sind alle öffentlichen allgemein bildenden und berufsbildenden Schulen, Schulen in freier Trägerschaft einschließlich der Internate sowie die Schulen für andere als

ärztliche Heilberufe und ähnliche Berufsausbildungsstätten, einschließlich der überbetrieblichen Bildungsstätten der Kammern, Tagesbildungsstätten und Landesbildungszentren.

(4) Der Betrieb von Kindertageseinrichtungen und Kinderhorten sowie nach § 43 Abs. 1 des Achten Buches Sozialgesetzbuch erlaubnispflichtiger Kindertagespflege ist untersagt. Ausgenommen ist die Notbetreuung in kleinen Gruppen. Absatz 2 Sätze 3 bis 6 gelten entsprechend.

§ 2

(1) Kontakte einer Person außerhalb der eigenen Wohnung sind nur erlaubt, wenn dabei die in den Absätzen 2 und 3 genannten Bedingungen eingehalten werden.

(2) In der Öffentlichkeit einschließlich des Öffentlichen Personenverkehrs hat jede Person soweit möglich einen Mindestabstand von 1,5 Metern zu anderen Personen einzuhalten. Dies gilt auch für die körperliche oder sportliche Betätigung im Freien, nicht jedoch gegenüber solchen Personen, mit denen die pflichtige Person in einer gemeinsamen Wohnung wohnt. Verhaltensweisen in der Öffentlichkeit, die das Abstandsgebot nach Satz 1 gefährden, sind untersagt. Dies gilt insbesondere für Gruppenbildungen, Picknick oder Grillen im Freien.

(3) Der Aufenthalt im öffentlichen Raum ist vorbehaltlich des Satzes 2 jeder einzelnen Person gestattet. Zusammenkünfte und Ansammlungen im öffentlichen Raum sind auf höchstens zwei Personen beschränkt; hiervon ausgenommen sind Zusammenkünfte von Angehörigen (höchstens 10 Personen) sowie Personen, die in einer gemeinsamen Wohnung leben. Ebenfalls ausgenommen sind Ansammlungen von Personen, die sich in einem Wartebereich des Öffentlichen Personenverkehrs unter Wahrung eines Mindestabstandes von 1,5 Metern zu anderen Personen aufhalten. Kontakte und Ansammlungen von Personen an öffentlichen Orten sind zulässig, wenn diese im Zusammenhang mit der Betreuung und Versorgung von hilfebedürftigen Personen stehen, die in sozialen Hilfs- und Beratungseinrichtungen erbracht werden.

§ 2 a

(1) In Krankenhäusern, Vorsorgeeinrichtungen und Rehabilitationseinrichtungen sind

1. der Besuch bei Patientinnen, Patienten und beim Personal sowie
2. das Betreten zu anderen Zwecken als Heilung und Pflege

verboten. Ausgenommen von Satz 1 sind Besuche durch werdende Väter, durch Väter von Neugeborenen, durch Eltern und Sorgeberechtigte von Kindern auf Kinderstationen und durch enge Angehörige von Palliativpatientinnen und Palliativpatienten. Wenn es medizinisch und ethisch-sozial vertretbar ist, sind die Besuche bei erwachsenen Patienten zeitlich zu beschränken. Die Leitung kann zudem im Einzelfall für Richterinnen und Richter in Betreuungsangelegenheiten, Seelsorgerinnen, Seelsorger und Urkundspersonen sowie für Personen, die für den Betrieb der Einrichtung notwendig sind, Ausnahmen von Satz 1 zulassen; die Zulassung kann mit Auflagen verbunden werden.

(2) In Heimen für ältere Menschen, pflegebedürftige Menschen oder Menschen mit Behinderungen nach § 2 Abs. 2 des Niedersächsischen Gesetzes über unterstützende Wohnformen (NuWG) sind

1. der Besuch bei Bewohnerinnen, Bewohnern und beim Personal sowie
2. das Betreten zu anderen Zwecken als Heilung und Pflege

verboten. Ausgenommen von Satz 1 sind nahestehende Personen von palliativmedizinisch versorgten Bewohnerinnen und Bewohnern. Absatz 1 Satz 4 ist entsprechend anzuwenden.

(3) Der Betrieb von Einrichtungen der Tagespflege nach § 2 Absatz 7 NuWG ist untersagt. Ausgenommen von Satz 1 ist die Notbetreuung in kleinen Gruppen. Die Notbetreuung ist auf das notwendige Maß zu begrenzen. Die Notbetreuung dient dazu, ältere Menschen, pflegebedürftige Menschen oder Menschen mit Behinderungen aufzunehmen, deren Familienangehörige, die im Übrigen die Pflege wahrnehmen, in kritischen Infrastrukturen tätig sind. In kritischen Infrastrukturen sind Personen insbesondere der folgenden Berufsgruppen tätig:

1. Beschäftigte im Gesundheitsbereich, medizinischen Bereich und pflegerischen Bereich,
2. Beschäftigte zur Aufrechterhaltung der Staats- und Regierungsfunktionen,
3. Beschäftigte im Bereich der Polizei, der Rettungsdienste, des Katastrophenschutzes und der Feuerwehr,
4. Beschäftigte im Vollzugsbereich einschließlich des Justizvollzugs, des Maßregelvollzugs

und vergleichbarer Bereiche.

Ausgenommen von Satz 1 ist auch die Betreuung in besonderen Härtefällen. Ferner dürfen im Einzelfall Nutzerinnen und Nutzer der Tagespflegeeinrichtungen in die Notbetreuung aufgenommen werden,

1. für die eine fehlende Betreuung in der Tagespflege aufgrund eines besonders hohen Pflege- oder Betreuungsaufwandes eine gesundheitliche Schädigung zur Folge hätte oder
2. die einer ärztlich verordneten Behandlungspflege bedürfen, die nicht durch pflegende Angehörige oder den ambulanten Pflegedienst sichergestellt werden kann.

§ 2 b

(1) Die Aufnahme neuer Bewohnerinnen und Bewohnern in Heime für ältere Menschen, pflegebedürftige Menschen und Menschen mit Behinderungen nach § 2 Abs. 2 NuWG, in ambulant betreute Wohngemeinschaften (§ 2 Abs. 3 NuWG) und in besondere Formen des betreuten Wohnens gemäß (§ 2 Abs. 4 NuWG) sowie für ambulant betreute Wohngemeinschaften zum Zweck der Intensivpflege, die nicht in den Geltungsbereich des NuWG fallen, ist nicht zulässig. Ausgenommen von Satz 1 sind Einrichtungen, in denen gewährleistet ist, dass neu aufzunehmende Bewohnerinnen und Bewohner für einen Zeitraum von 14 Tagen ab der Aufnahme separiert von den übrigen Bewohnern und Bewohnerinnen in Quarantäne untergebracht werden. Darüber hinaus ist auch die Aufnahme von aus einem Krankenhaus zu entlassenden Patientinnen und Patienten in solitäre Kurzzeitpflege- oder Reha-Einrichtungen, die gezielt für diese Funktion hergerichtet und zur Kurzzeitpflege ermächtigt wurden, zulässig. Weitere Ausnahmen können im Einzelfall in Abstimmung mit dem zuständigen Gesundheitsamt zugelassen werden.

(2) In ambulant betreuten Wohngemeinschaften gemäß § 2 Abs. 3 NuWG, in Formen des betreuten Wohnens gemäß § 2 Abs. 4 NuWG und in ambulant betreuten Wohngemeinschaften zum Zweck der Intensivpflege, die nicht in den Geltungsbereich des NuWG fallen, sind

1. der Besuch bei Patientinnen, Patienten und beim Personal und
 2. das Betreten zu anderen Zwecken als Heilung und Pflege
- verboten. Ausgenommen von Satz 1 sind Besuche durch nahestehende Personen bei palliativmedizinisch versorgten Bewohnerinnen und Bewohnern. Ausnahmen von Satz 1 können zudem im Einzelfall für Richterinnen und Richter in Betreuungsangelegenheiten, Seelsorgerinnen, Seelsorger, Geistliche und Urkundspersonen zugelassen werden. Bestatterinnen, Bestatter, Handwerkerinnen und Handwerker, deren Leistungen nicht aufgeschoben werden können, haben im Einzelfall ebenfalls Zutritt. Zutritt zu den ambulant betreuten Wohngemeinschaften nach § 2 Abs. 3 NuWG und zu ambulant betreuten Wohngemeinschaften zum Zweck der Intensivpflege, die nicht in den Geltungsbereich des NuWG fallen, haben die Dienstleisterinnen und Dienstleister, von denen aufgrund einer mit dem Mietverhältnis verbundenen vertraglichen Verpflichtung entgeltliche ambulante Pflege- oder Betreuungsdienstleistungen in der ambulant betreuten Wohngemeinschaft in Anspruch genommen werden. Zutritt zu den Formen des betreuten Wohnens nach § 2 Abs. 4 NuWG haben die Dienstleisterinnen und Dienstleister, von denen aufgrund einer mit dem Mietverhältnis verbundenen vertraglichen Verpflichtung Leistungen in Anspruch genommen werden, die über allgemeine Unterstützungsleistungen (z. B. Notrufdienste, Informations- und Beratungsleistungen oder die Vermittlung von Leistungen der hauswirtschaftlichen Versorgung, Pflege- oder Betreuungsleistungen) hinausgehen. In allen Fällen sind beim Betreten der Einrichtung die notwendigen Hygienemaßnahmen zu beachten.

(3) Die Betreiberinnen und Betreiber der Einrichtungen nach Absatz 1 und 2 sollen die Bewohnerinnen und Bewohner anhalten, die Einrichtungen und das dazugehörige Außengelände nicht zu verlassen.

§ 3

Unter den Voraussetzungen des § 2 zulässig sind insbesondere die nachfolgend genannten Verhaltensweisen:

1. die körperliche und sportliche Betätigung im Freien;
2. die Ausübung beruflicher Tätigkeiten, einschließlich der Jahreszeit bedingt erforderlichen Bewirtschaftung landwirtschaftlicher und forstwirtschaftlicher Flächen;
3. die Inanspruchnahme ambulanter oder stationärer medizinischer, zahnmedizinischer, psychotherapeutischer und heilberuflicher Versorgungsleistungen wie Arztbesuche oder medizinischer Behandlungen, soweit dies medizinisch dringend erforderlich ist;
- 3a. die Inanspruchnahme von Hebammenleistungen

4. der Besuch bei Angehörigen medizinischer Fachberufe, insbesondere der Physiotherapie, Ergotherapie oder der Osteopathie, soweit die Behandlung ärztlich veranlasst und unaufschiebbar ist;
5. die Teilnahme an Blutspenden;
6. der Besuch anderer Einrichtungen des Gesundheitswesens, soweit der Besuch nicht gesondert eingeschränkt ist, sowie von Apotheken, Sanitätshäusern, Optikern, Hörgeräteakustikern, Drogerien;
7. unter Beachtung der Anforderungen des § 8 die Versorgung in Verkaufsstellen und Geschäften mit nicht mehr als 800 Quadratmetern tatsächlich genutzter Verkaufsfläche; dazu zählen auch Verkaufsstellen in Einkaufszentren und Outlet-Centern; unabhängig von der Größe der tatsächlich genutzten Verkaufsfläche ist zulässig die Versorgung in den folgenden Betrieben und Einrichtungen:
 - a) Lebensmittelhandel,
 - b) Wochenmärkte,
 - c) landwirtschaftlicher Direktverkauf, Hofläden,
 - d) Getränkemärkte,
 - e) Abhol- und Lieferdienste,
 - f) Großhandel mit Lebensmitteln und Gütern des täglichen Bedarfs,
 - g) Bau- und Gartenmärkte,
 - h) Tierbedarfshandel,
 - i) Brief- und Versandhandel,
 - j) Poststellen,
 - k) Banken, Sparkassen und Geldautomaten,
 - l) Tankstellen,
 - m) Kraftfahrzeug- oder Fahrrad-Werkstätten,
 - n) Reinigungen,
 - o) Zeitungsverkaufsstellen,
 - p) Waschsalons,
 - q) Verkaufsstellen für Fahrkarten für den Öffentlichen Personenverkehr,
 - r) Blumenläden,
 - s) Kraftfahrzeughandel und Fahrradhandel,
 - t) Buchhandlungen,
8. Logistik;
9. die Nutzung von Autowaschanlagen für die Reinigung gewerblich oder dienstlich eingesetzter Nutzfahrzeuge sowie für die vollautomatische Reinigung privat genutzter Fahrzeuge ohne Durchführung vor- und nachgelagerter Reinigungsschritte durch die Kundinnen und Kunden;
10. die Betreuung hilfebedürftiger Personen und Minderjähriger, auch zur Versorgung mit Lebensmitteln, Gütern und Dienstleistungen des täglichen Bedarfs im Sinne der Nummer 7, soweit diese nicht gesondert eingeschränkt sind;
11. die Teilnahme an Hochzeitsfeiern, jedoch nur im engsten Familien- und Freundeskreis, der höchstens insgesamt zehn Personen umfasst;
12. die Teilnahme an Beerdigungen, jedoch nur im engsten Familien- und Freundeskreis, der höchstens insgesamt zehn Personen umfasst;
- 12a. die Begleitung Sterbender;
13. die Wahrnehmung einer seelsorgerischen Betreuung durch einzelne Geistliche;
14. die Begleitung und Abholung von Kindern im Rahmen einer Notbetreuung von Schulen, Kindertageseinrichtungen oder anderen Betreuungseinrichtungen, soweit der Besuch dieser Einrichtungen nicht gesondert eingeschränkt ist;
15. der Besuch von Behörden, Gerichten, anderen Hoheitsträgern sowie von anderen Stellen oder Einrichtungen, die öffentlich-rechtliche Aufgaben wahrnehmen;
16. die Wahrnehmung der Aufgaben oder des Dienstes als Mitglied des Niedersächsischen Landtages oder der Landesregierung, als Mitglied des Staatsgerichtshofs, als Mitglied eines Verfassungsorgans des Bundes oder eines anderen Landes, als Mitglied kommunaler Vertretungen oder Gremien, als Mitglied des diplomatischen oder konsularischen Corps sowie die Wahrnehmung von Aufgaben im Öffentlichen Dienst oder als Organ der Rechtspflege;
17. die Versorgung, Betreuung oder Ausführung von selbst gehaltenen Tieren oder von Tieren, für die sonst eine Pflicht zur Versorgung besteht, soweit dies nicht gesondert eingeschränkt ist, sowie eine tierärztlich notwendige Versorgung;
18. die Abwendung unmittelbarer Gefahren für das Leben oder die körperliche Unversehrtheit einer Person oder des Eigentums sowie anderer vergleichbarer Notlagen, die nicht anders abgewendet werden können;

19. Verhaltensweisen, mit denen Anordnungen einer Behörde, eines anderen Verwaltungsträgers oder eines Gerichts Folge zu leisten ist.

§ 4

Gestattet sind auch Aufenthalte im öffentlichen Raum zum Zweck der Berichterstattung durch Vertreterinnen und Vertreter von Presse, Rundfunk, Film oder anderen Medien.

§ 5

(1) Personen, die auf dem Land-, See- oder Luftweg aus dem Ausland nach Niedersachsen einreisen, haben sich nach § 30 Abs. 1 Satz 2 des Infektionsschutzgesetzes (IfSG) abzusondern. Sie sind verpflichtet, sich unverzüglich nach der Einreise und auf direktem Weg zu ihrer Wohnung, dem Ort des gewöhnlichen Aufenthalts oder der während des Aufenthalts geplanten Unterkunft zu begeben und sich für einen Zeitraum von 14 Tagen nach ihrer Einreise ständig dort aufzuhalten. Während der Absonderung ist es den in Satz 1 genannten Personen nicht gestattet, Besuch von Personen zu empfangen, die nicht ihrem Hausstand angehören. Die Sätze 1 bis 3 gelten auch für Personen, die zunächst in ein anderes Land der Bundesrepublik Deutschland eingereist sind.

(2) Die in Absatz 1 genannten Personen sind verpflichtet, unverzüglich die für Maßnahmen nach § 30 IfSG zuständige Behörde zu kontaktieren und das Vorliegen der Voraussetzungen des Absatzes 1 anzuzeigen. Für die Zeit der Absonderung unterliegen sie der Beobachtung durch das zuständige Gesundheitsamt nach § 29 IfSG.

(3) Die Absätze 1 und 2 gelten nicht für Personen, die keine Symptome einer Erkrankung an COVID-19 aufweisen und die sich weniger als 48 Stunden im Ausland aufgehalten haben oder aus den in § 3 Nrn. 3, 4, 6, 10 bis 15 und 17 bis 19 genannten Gründen nach Niedersachsen einreisen.

(4) Von den Regelungen der Absätze 1 und 2 ausgenommen sind, wenn sie keine Symptome einer Erkrankung an COVID-19 aufweisen,

1. Personen, die unaufschiebbar beruflich bedingt Personen, Waren und Güter auf der Straße, der Schiene, per Schiff oder per Flugzeug transportieren,
2. Mitarbeiterinnen und Mitarbeiter von Luft-, Schiffs-, Bahn-, oder Straßenpersonenverkehrsunternehmen sowie Unternehmen, die Flugzeuge warten, Flugbegleiterinnen und Flugbegleiter nach § 4a des Bundespolizeigesetzes sowie Besatzungen von Sanitäts- und Organflügen, die sich im Rahmen ihrer Tätigkeit im Ausland aufgehalten haben,
3. Personen, die unaufschiebbar beruflich bedingt täglich, für einen Tag oder für wenige Tage nach Niedersachsen einreisen oder aus Niedersachsen ausreisen,
4. Beschäftigte im Gesundheitswesen und im Pflegebereich,
5. Personen, die Dienstleistungen für Betreiber kritischer Infrastrukturen erbringen,
6. Angehörige von Feuerwehren und Rettungsdiensten sowie des Katastrophenschutzes,
7. Mitarbeiterinnen und Mitarbeiter der Behörden des öffentlichen Gesundheitsdienstes,
8. Bedienstete des Justiz- und Maßregelvollzugs,
9. Angehörige des Polizeivollzugsdienstes,
10. Mitglieder des Europäischen Parlaments, des Deutschen Bundestages und der Parlamente der Länder sowie Personen, die mit der Pflege diplomatischer oder konsularischer Beziehungen betraut sind.

In den Fällen des Satzes 1 Nrn. 4 bis 9 hat der Dienstherr oder die Leitung der sonstigen Einrichtung über die Erforderlichkeit der Tätigkeitsaufnahme nach Abwägung der Ansteckungsgefahr und der Dringlichkeit der aufzunehmenden Tätigkeit zu entscheiden. Eine schriftliche Bestätigung hierüber ist mitzuführen.

(5) Die Absätze 1 und 2 gelten nicht für Personen, die zur Unterstützung der Wirtschaft oder der Versorgung der Bevölkerung aus dem Ausland zum Zweck einer mehrwöchigen Arbeitsaufnahme einreisen, wenn die betroffenen Personen keine Symptome einer Erkrankung an COVID-19 aufweisen und am Ort ihrer Unterbringung und ihrer Tätigkeit in den ersten 14 Tagen nach ihrer Einreise einer Quarantänemaßnahme gleichwertige Maßnahmen der betrieblichen Hygiene und Vorkehrungen zur Kontaktvermeidung getroffen werden. Der Arbeitgeber zeigt die Arbeitsaufnahme bei der zuständigen Behörde nach § 30 IfSG an und dokumentiert die ergriffenen Maßnahmen nach Satz 1. Für weitere Personen kann die nach § 30 IfSG zuständige Behörde Befreiungen erteilen, wenn dies im Einzelfall unter Berücksichtigung der Ansteckungsgefahr zur Vermeidung besonderer Härten erforderlich ist.

(6) Die Absätze 1 und 2 gelten nicht für Personen, die keinen über eine Durchreise hinausgehenden Aufenthalt in Niedersachsen beabsichtigen. Diese Personen haben das Gebiet Niedersachsens auf unmittelbarem Weg zu verlassen. Die hierfür erforderliche Durchreise durch Niedersachsen ist gestattet.

(7) Die Absätze 1 und 2 gelten ferner nicht für Angehörige der Streitkräfte, die aus dem Einsatz und aus einsatzgleichen Verpflichtungen im Ausland zurückkehren.

§ 6

(1) Restaurationsbetriebe, insbesondere Restaurants, Gaststätten, Imbisse, Cafés, allein oder in Verbindung mit anderen Einrichtungen, Mensen und Kantinen dürfen nicht betrieben werden. Auch der Besuch dieser Einrichtungen ist verboten. Abweichend von Satz 1 sind die Belieferung mit Speisen und Getränken sowie der Außer-Haus-Verkauf durch Restaurants, Gaststätten, Imbisse, Mensen, Cafés und Kantinen zulässig, wenn die zum Schutz vor Infektionen erforderlichen Anforderungen nach Absatz 2 eingehalten werden.

(2) Betreiberinnen und Betreiber von Restaurationsbetrieben, die einen Außer-Haus-Verkauf anbieten, sind verpflichtet, einen Mindestabstand von 1,5 Metern zwischen den Kundinnen und Kunden sicherzustellen.

(3) Der Verzehr von Speisen und Getränken ist innerhalb eines Umkreises von 50 Metern zu den Betrieben nach Absatz 2 untersagt. Aus hygienischen Gründen sollte eine bargeldlose Bezahlung erfolgen.

(4) Für gastronomische Lieferdienste gelten Absatz 1 Satz 3 und Absatz 3 Satz 2 entsprechend.

(5) Abweichend von Absatz 1 Satz 1 dürfen nicht öffentliche Betriebskantinen zur Versorgung ausschließlich der Beschäftigten betrieben werden, wenn die erforderlichen Vorkehrungen zur Hygiene, zur Steuerung des Zutritts, zur Vermeidung von Warteschlangen und zur Gewährleistung eines Mindestabstands von 1,5 Metern gewährleistet sind.

§ 7

(1) Das Erbringen von Dienstleistungen, bei denen der Mindestabstand von 1,5 Metern von Mensch zu Mensch nicht eingehalten werden kann, ist nur erlaubt, wenn dies dringend notwendig ist. Dies gilt insbesondere für Optikerinnen, Optiker, Hörgeräteakustikerinnen und Hörgeräteakustiker.

(2) Alle nicht dringend notwendigen Dienstleistungen, bei denen der Mindestabstand von 1,5 Metern von Mensch zu Mensch nicht eingehalten werden kann, sind untersagt. Dies gilt insbesondere für

1. Frisörinnen und Frisöre,
2. Tattoo-Studios,
3. Nagelstudios,
4. Kosmetikstudios,
5. Physiotherapeutinnen und Physiotherapeuten, Osteopathinnen und Osteopathen, Ergotherapeutinnen und Ergotherapeuten, es sei denn, eine Behandlung ist ärztlich veranlasst und die Behandlung ist unaufschiebbar (§ 3 Nr. 4), sowie
6. Fahrschulen, Fahrlehrerausbildungsstätten und anerkannte Aus- und Weiterbildungsstätten nach dem Berufskraftfahrer-Qualifikations-Gesetz.

§ 7 a

Es ist untersagt per Fähre oder Luftverkehr Personen auf eine niedersächsische Insel zu befördern, die nicht ihren ersten Wohnsitz auf dieser Insel nachweisen können. Von diesem Beförderungsverbot ausgenommen sind Personen, die

1. aufgrund eines Dienst- bzw. Arbeitsverhältnisses, eines Werkvertrages oder eines Dienst- oder Arbeitsauftrages zum Zweck der Arbeitsaufnahme die Insel betreten,
 2. die medizinische, notfallmedizinische, geburtshelfende und pflegerische Versorgung, einschließlich der Angehörigenpflege, oder die Versorgung der Inselbewohnerinnen und -bewohner mit Gütern des täglichen Bedarfs sicherstellen,
- sowie von der Kommune akkreditierte Journalistinnen und Journalisten.

§ 8

(1) Die Betreiberinnen und Betreiber von Verkaufsstellen und Ladengeschäften nach § 3 Nr. 7 sind verpflichtet, einen Mindestabstand von 1,5 Metern zwischen den Kundinnen und Kunden sicherzustellen. Sie haben sicherzustellen, dass sich nur so viele Kundinnen und Kunden in den Verkaufsräumen befinden, dass durchschnittlich 10 Quadratmeter Verkaufsfläche je anwesende Person, höchstens 80 Personen, gewährleistet sind. In Gebäuden mit mehr als zwei Verkaufsstellen, welche von der Schließung ausgenommen sind und gemeinsame Ein- und Ausgänge haben, sowie in Bau- und Gartenmärkten dürfen höchstens 250 Personen gleichzeitig im Gebäude anwesend sein, sofern diese Verkaufsstellen eine Gesamtverkaufsfläche von mindestens 2500 Quadratmeter aufweisen. Die Berechnung der Verkaufsfläche richtet sich nach der Baunutzungsverordnung. Die Betreiberinnen und Betreiber haben Vorkehrungen zu treffen, die den Zutritt zu den Verkaufsflächen steuern, Warteschlangen vermeiden und Anforderungen der Hygiene gewährleisten.

(2) In Einkaufszentren und Outlet-Centern haben deren Betreiberinnen und Betreiber Vorkehrungen zu treffen, um zur Einhaltung der Vorgaben des Absatz 1 Satz 2 den Zutritt an den Haupteingängen zu steuern. Sie haben ferner Vorkehrungen zu treffen, dass es auf den Verkehrsflächen nicht zu Ansammlungen kommt, bei denen der Mindestabstand von 1,5 Metern zu anderen Personen nicht eingehalten wird. In Einkaufszentren und Outlet-Centern dürfen keine Getränke und Speisen zum Verzehr vor Ort angeboten werden. Die Verpflichtungen der Betreiberinnen und Betreiber der Verkaufsstellen nach Absatz 1 bleiben unberührt.

§ 9

(1) Jede Person ist verpflichtet, eine Alltagsmaske in folgenden Bereichen und Einrichtungen zu tragen:

1. die nach § 2a (Krankenhäuser und Heime) zugelassenen Besucher und im Rahmen ihrer Berufsausübung sich dort aufhaltenden Personen.
2. bei der Inanspruchnahme und Erbringung von Dienstleistungen nach § 3 Nr. 3 bis 5,
3. in geöffneten Verkaufsstellen nach § 3 Nr. 6 und 7,
4. bei der Begleitung und Abholung von Kindern im Rahmen einer Notbetreuung von Schulen, Kindertageseinrichtungen oder anderen Betreuungseinrichtungen nach § 3 Nr. 14,
5. beim Besuch von Einrichtungen nach § 3 Nr. 15,
6. beim Betreten von Orten zur Abgabe von Speisen und Getränken zum Mitnehmen bzw. Ausliefern,
7. im öffentlichen Personennahverkehr, einschließlich Taxen.

(2) Als Alltagsmaske im Sinne dieser Allgemeinverfügung gilt jeder Schutz vor Mund und Nase, der aufgrund seiner Beschaffenheit geeignet ist, eine Ausbreitung von übertragungsfähigen Tröpfchenpartikeln durch Husten, Niesen, Aussprache zu verringern, unabhängig von einer Kennzeichnung oder zertifizierten Schutzkategorie. Ausreichend sind daher auch aus Baumwolle selbst geschneiderte Masken, Schals, Tücher, etc.

(3) Die Pflicht zum Tragen einer Alltagsmaske gilt nicht bei Bewegung unter freiem Himmel, insbesondere Spaziergänge und Sport. Ferner sind Kinder bis zum vollendeten sechsten Lebensjahr von der Pflicht zum Tragen einer Maske befreit.

(4) Die Pflicht besteht auch auf Schulhöfen sowie in Schultransporten, in Schulgebäuden wird ein Tragen einer Alltagsmaske dringend empfohlen.

§ 10

(1) Zu beruflichen Zwecken sind Zusammenkünfte von mehreren Personen zulässig. Soweit möglich, ist ein Mindestabstand von 1,5 Metern zwischen den Personen einzuhalten.

(2) Absatz 1 gilt auch für die Tätigkeit von Erntehelferinnen und Erntehelfern, Saisonarbeiterinnen und Saisonarbeitern sowie Werksarbeitskräften, soweit nicht bundesrechtlich anderes geregelt ist.

(3) Unternehmen und landwirtschaftliche Betriebe, die Personen beschäftigen, die in Sammelunterkünften oder in betriebseigenen oder angemieteten Unterkünften untergebracht sind, haben sicherzustellen, dass die beschäftigten Personen auf die aktuellen Hygieneregeln hingewiesen werden und sie diese verstanden haben. Die Unternehmen und landwirtschaftlichen Betriebe haben die Einhaltung der Hygieneregeln regelmäßig zu überprüfen und zu dokumentieren. Die von der Bundeszentrale für gesundheitli-

che Aufklärung herausgegebenen Infografiken mit den wichtigsten Hygienehinweisen sollen in allen Unterkünften gut sichtbar und für alle Bewohnerinnen und Bewohner zugänglich ausgehängt werden. Eine Unterbringung in den in Satz 1 genannten Unterkünften soll möglichst nur in Einzelzimmern erfolgen. Küche und Bad sind so zu nutzen, dass eine ausreichende Distanz zwischen den Bewohnerinnen und Bewohnern gewährleistet ist.

§ 10 a

(1) Werkstätten für behinderte Menschen, Tagesförderstätten für behinderte Menschen sowie vergleichbare ambulante und teilstationäre Angebote der Eingliederungshilfe dürfen von denjenigen dort beschäftigten und betreuten Menschen mit Behinderung nicht betreten werden,

1. die sich in einer betreuten Unterkunft (z. B. besondere Wohnform, Wohnheim) befinden,
2. die bei Erziehungsberechtigten oder ihren Eltern wohnen und deren Betreuung sichergestellt ist oder
3. die alleine oder in Wohngruppen wohnen und sich selbst versorgen können oder eine Betreuung erhalten.

(2) Von dem Betretungsverbot nach Absatz 1 ausgenommen sind Menschen mit Behinderung, die eine Betreuung während des Tages benötigen und deren Betreuung anderweitig nicht sichergestellt werden kann. Für diesen Personenkreis ist eine Notbetreuung sicherzustellen. Dabei ist restriktiv zu verfahren.

(3) Das Betretungsverbot nach Absatz 1 gilt nicht für Betriebsbereiche von Werkstätten für behinderte Menschen,

1. in denen die Menschen mit Behinderung im Zusammenhang mit medizinischen oder pflegerelevanten Produkten Leistungen oder Unterstützungsarbeiten erbringen oder durchführen oder
2. die der Versorgung mit Speisen in medizinischen oder pflegerelevanten Einrichtungen dienen.

Zu den von Satz 1 Nr. 1 erfassten Betriebsbereichen zählen auch Wäschereien. Die Träger der Werkstätten für behinderte Menschen haben in allen Fällen durch geeignete Maßnahmen sicherzustellen, dass Abstands- und Hygieneregeln eingehalten und Nahkontakte soweit wie möglich verhindert werden.

§ 11

(1) Das Lagern im Allerpark gemäß anliegender Lageskizze ist auf den Grünflächen, öffentlichen Freiräumen einschließlich der Wege und Plätze verboten. Ausgenommen hiervon sind die an den Wegen und Plätzen bereitgestellten Parkbänke und sonstigen Sitzmöglichkeiten wie Findlinge und Natursteinblöcke. Die Bedingungen des § 2 sind einzuhalten.

(2) Lagern nach Absatz 1 ist die Einrichtung eines Rast- und Ruheplatzes zum Zwecke des Verweilens.

(3) Die Betretungsverbote für die Bereiche Allerpark, Schillerteich und Kaufhof 1-25 sind somit aufgehoben. Für den Bereich Allerpark gem. der Lageskizze wird die unter Abs. 1 genannte Beschränkung verfügt.

§ 12

(1) Verstöße gegen die §§ 1 bis 2 b und 5 bis 10 stellen Ordnungswidrigkeiten nach § 73 Abs. 1a Nr. 24 IfSG dar und werden mit Bußgeldern bis zu 25 000 Euro geahndet.

(2) Die nach dem Infektionsschutzgesetz zuständigen Behörden und die Polizei sind gehalten, die Bestimmungen dieser Verordnung durchzusetzen und Verstöße zu ahnden.

§ 13

(1) Diese Allgemeinverfügung gilt einen Tag nach ihrer Veröffentlichung als bekannt gegeben. Sie ist bis einschließlich Mittwoch, den 06. Mai 2020 befristet. Eine Verlängerung ist möglich.

§ 1 Abs. 6 tritt mit Ablauf des 31. August 2020 außer Kraft.

(2) Die Allgemeinverfügung ist gemäß § 28 Abs. 3 i.V.m. § 16 Abs. 8 IfSG sofort vollziehbar.

(3) Die Allgemeinverfügung der Stadt Wolfsburg zur Beschränkung von sozialen Kontakten im öffentlichen Bereich angesichts der Corona-Epidemie und zum Schutz der Bevölkerung vor der Verbreitung des Coronavirus SARS-CoV-2 auf dem Gebiet der Stadt Wolfsburg vom 09.04.2020, Amtsblatt 24/20, S. 207-216 sowie die Änderung der Allgemeinverfügung der Stadt Wolfsburg vom 16.04.2020, Amtsblatt 25/20, S. 217-219 treten mit Ablauf des 19.04.2020 außer Kraft.

I Begründung

Die Regelungen dieser Allgemeinverfügung beruhen auf einem Runderlass gemäß § 3 Abs. 1 Nr. 1, Satz 3 NGöGD des Ministeriums für Soziales, Gesundheit und Gleichstellung vom 16.03.2020 (Az. 401.41609-11-3) und der Niedersächsischen Verordnung zum Schutz vor Neuinfektionen mit dem Corona-Virus vom 17.04.2020 (Nds. GVBl. S. 74-78).

Rechtsgrundlage für die getroffenen Maßnahmen ist § 28 Absatz 1 IfSG. Nach Satz 1 hat die zuständige Behörde die notwendigen Schutzmaßnahmen zu treffen, wenn Kranke, Krankheitsverdächtige, Ansteckungsverdächtige oder Ausscheider festgestellt werden oder sich ergibt, dass ein Verstorbener krank, krankheitsverdächtig oder Ausscheider war, soweit und solange es zur Verhinderung der Verbreitung übertragbarer Krankheiten erforderlich ist. Nach Satz 2 kann die zuständige Behörde Veranstaltungen einer größeren Anzahl von Menschen beschränken oder verbieten und Badeanstalten oder in § 33 genannte Gemeinschaftseinrichtungen oder Teile davon schließen; sie kann auch Personen verpflichten, den Ort, an dem sie sich befinden, nicht zu verlassen oder von ihr bestimmte Orte nicht zu betreten, bis die notwendigen Schutzmaßnahmen durchgeführt worden sind.

Die Stadt Wolfsburg ist nach § 14 Abs. 1 S. 1, Abs. 6 NKomVG in Verbindung mit § 2 Abs. 1 Nr. 2, § 3 Abs. 1 S. 1 Nr. 1 NGöGD zuständige Behörde im Sinne des Infektionsschutzgesetzes und gemäß § 28 Abs. 1 S.2 IfSG für den Erlass von Schutzmaßnahmen zur Verhinderung der Verbreitung übertragbarer Krankheiten zuständig.

Aufgrund der Niedersächsischen Verordnung über die Beschränkung sozialer Kontakte zur Eindämmung der Corona-Pandemie vom 17.04.2020 ist die bisher erlassene Allgemeinverfügung der Stadt Wolfsburg anzupassen.

Zu § 9:

Über die Regelungen der Niedersächsischen Verordnung zum Schutz vor Neuinfektionen mit dem Corona-Virus vom 17.04.2020 hinaus wird jede Person zum Tragen einer Alltagsmaske an den in § 9 Abs. 1 genannten Orten verpflichtet.

Die Erkenntnisse zu den genauen Übertragungswegen des SARS-CoV-2 Virus sind noch begrenzt. Allerdings sind die Übertragungswege eng verwandter anderer Coronaviren gut bekannt. Der wichtigste Übertragungsweg ist eine sogenannte Tröpfchen-Infektion, bei der die Coronaviren von infizierten Menschen oder Tieren über Tröpfchen in die Luft abgegeben und anschließend eingeatmet werden.

Mit der Regelung des § 9 orientiert sich die Stadt Wolfsburg an den Empfehlungen des Robert-Koch-Institutes (RKI) vom 15.04.2020. Neben den bisherigen Maßnahmen stellt das Tragen einer Mund-Nasen-Bedeckung einen zusätzlichen Baustein dar, die Ausbreitungsgeschwindigkeit von COVID-19 zu verringern.

Das RKI empfiehlt das Tragen der Mund-Nasen-Bedeckung in bestimmten Situationen im öffentlichen Raum. Hierdurch können infektiöse Tröpfchen, die durch Husten, Niesen und Sprechen ausgestoßen werden, abgefangen werden. Zwar schützt das Tragen einer Mund-Nasen-Bedeckung nicht den Träger selbst, das Risiko andere Personen anzustecken, wird verringert (Fremdschutz).

Mehrlagiger medizinischer Mund-Nasen-Schutz und medizinische Atemschutzmasken müssen dringend dem medizinischen und pflegerischen Personal vorbehalten bleiben. Der Schutz dieser Personengruppen ist von großem gesamtgesellschaftlichen Interesse. Die knappen zertifizierten Schutzausrüstungsgegenstände sollen dem Gesundheits- und Pflegebereich vorbehalten bleiben.

Daher wird für die Bevölkerung jeder Schutz anerkannt, der aufgrund seiner Beschaffenheit geeignet ist, eine Ausbreitung von infektiösen Tröpfchen zu verringern. Eine Kennzeichnung oder Zertifizierung ist nicht erforderlich. Um die Beschaffungswege für die Bevölkerung einfach zu gestalten, sind aus Baumwolle selbst hergestellte Masken, aber auch Schals und Tücher ausreichend.

Im Zuge der Lockerung der Beschränkungen ist mit einem weiteren Anstieg der Infizierten zu rechnen. Das Tragen einer Alltagsmaske trägt dazu bei, das Infektionsrisiko zu senken.

Angesichts des angestrebten Ziels der Aufrechterhaltung der Gesundheitsversorgung für die Gesamtbevölkerung ist die Maßnahme auch verhältnismäßig.

Die notwendigen und differenzierten Maßnahmen zur Kontaktreduzierung in allen Bereichen der Gesellschaft dienen der Aufrechterhaltung der Funktionsfähigkeit des derzeit durch das Influenza-Geschehen hoch beanspruchten Gesundheitssystems über einen absehbar längeren Zeitraum hinaus. Für die stationären und teilstationären Einrichtungen muss der notwendige Spielraum geschaffen werden, um die erforderliche Leistungsfähigkeit für die zu erwartenden erhöhten Behandlungserfordernisse im Intensivbereich unter Isolierbedingungen für an COVID-19 Erkrankte zu sichern. Dies kann nur durch eine Verringerung der infizierten und behandlungsbedürftigen Patienten erreicht werden. Die Belastung des Gesundheitswesens wird maßgeblich durch die eingeleiteten Gegenmaßnahmen beeinflusst. Neben Maßnahmen der Isolierung, Quarantäne und der sozialen Distanzierung ist die Verpflichtung zum Tragen einer Alltagsmaske zu ergreifen und durchzusetzen.

Die Einschränkung der persönlichen Handlungsfreiheit steht den erheblichen gesundheitlichen Gefahren im Falle einer unkontrollierten Verbreitung des Virus gegenüber. Des Weiteren besteht die Gefahr einer schwerwiegenden Überlastung des Gesundheitssystems. In der Abwägung überwiegen die Rechtsgüter des Lebens und der körperlichen Unversehrtheit des Einzelnen und des Gesundheitsschutzes der Bevölkerung. Die Verpflichtung zum Tragen einer Alltagsmaske ist daher im engeren Sinne verhältnismäßig.

Neben dem Tragen einer Alltagsmaske sind die weiteren Verhaltensempfehlungen des RKI weiterhin zu beachten, insbesondere eine gute Händehygiene, das Einhalten von Husten- und Niesregeln und das Abstandhalten (mindestens 1,5 Meter).

Zu § 12:

Die Bußgeldbewehrung der Anordnungen zu §§ 1 bis 2 b und 5 bis 10 bis zu 25.000 Euro folgt aus § 73 Abs. 1a Nr. 6 IfSG. Die Anordnungen stellen Maßnahmen nach § 28 Abs. 1 Satz 1 IfSG dar.

Zu § 13:

Die Allgemeinverfügung gilt einen Tag nach ihrer Veröffentlichung als bekannt gegeben (§ 41 Abs. 4 Satz 4 VwVfG). Sie ist bis einschließlich Mittwoch, den 06. Mai 2020 befristet. Abweichend hiervon tritt § 1 Abs. 6 erst am mit Ablauf des 31. August 2020 außer Kraft.

Die Allgemeinverfügung ist gemäß § 28 Abs. 3 i.V.m. § 16 Abs. 8 IfSG sofort vollziehbar.

Eine Klage gegen diese Allgemeinverfügung hat keine aufschiebende Wirkung.

II Bekanntmachungshinweise

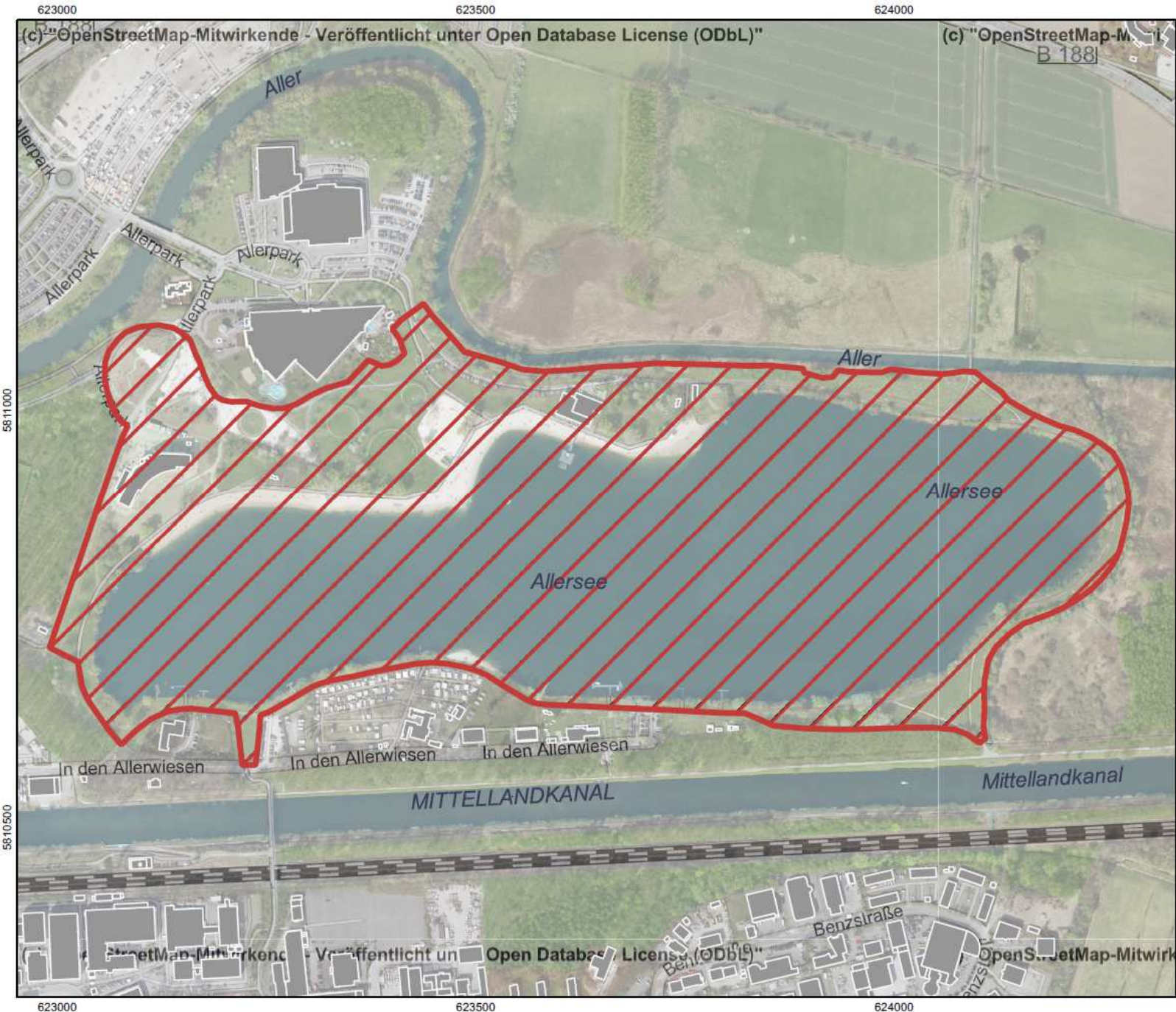
Die Allgemeinverfügung gilt einen Tag nach ihrer Veröffentlichung als bekannt gegeben (§ 41 Abs. 4 Satz 4 VwVfG).

III Rechtsbehelfsbelehrung

Gegen diese Allgemeinverfügung kann innerhalb eines Monats nach Bekanntgabe Klage beim Verwaltungsgericht Braunschweig, Wilhelmstr.55, 38100 Braunschweig oder Postfach 47 27, 38037 Braunschweig erhoben werden.

Wolfsburg, den 19.04.2020

Der Oberbürgermeister



**STADT WOLFSBURG
DER OBERBÜRGERMEISTER**

**Lagerung auf öffentlichen Grünflächen
Verbotzone**

Bearbeitungsstand: 15.04.2020

Kartengrundlage:
OSM Kartendaten © "OpenStreetMap Contributors, Open Database License (ODbL)";
Orthophotomosaik der Stadt Wolfsburg, Geschäftsbereich IT - 15-3 GIS, 2017;
Auszug aus den Geobasisdaten der Niedersächsischen Vermessungs- und Katasterverwaltung

© 2020 

 Maßstab 1:6500

Stadt Wolfsburg
Geschäftsbereich Informationstechnologie
15-3 GIS - Geographische Informationssysteme
Porschestraße 49, D-38440 Wolfsburg